



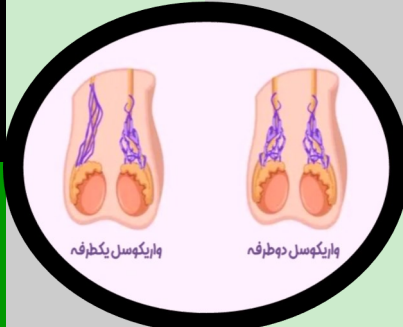
پارستان شهدا بندرلنگه

دانشگاه علوم پزشکی و خدمات بهداشتی درمانی

هرمزگان

بیمارستان شهدا بندرلنگه

واریکوسل



واریکوسل یکطرفه

واریکوسل دوطرفه

شناسنامه پروشور آموزشی	کد: QM.SH.PA.237.00
عنوان	واریکوسل
نویسه کننده	فاطمه رانیه (سورپروایزر آموزش سلامت)
مطابق:	بروزتر و سردارت، گلپه و مجاری اندراری ۲۰۱۸
بازبینی	سالانه
ناظر گفی	فاطمه رانیه (سورپروایزر آموزش سلامت)

و ادا مرصت نهو یشخین
و ادا مرصت نهو یشخین

و هنگامی که بیمار می شود، او شایم می دهد.

درمان واریکوسل ممکن است ضروری نباشد. اما اگر نابارور هستید، یا واریکوسل شما باعث درد یا تحلیل رفتگی بیضه ها شده است، ممکن است الزام باشد واریکوسل را ترمیم کنید.

درمان با هدف بستن وریدهای آسیب دیده و هدایت جریان خون به وریدهای طبیعی انجام می گیرد.

مراقبت پیش و پس از عمل:

◆ انجام آزمایشات روتین خون و بررسی اسپرم

◆ ناشتا بودن از شب قبل از عمل

◆ شیو ناحیه عمل شب قبل از عمل جراحی

◆ قطع مصرف داروهایی مثل آسپرین و سایر داروهای

ضدالتهاب از ۱۰ روز قبل از عمل (به منظور کاهش خونریزی به هنگام و بعد عمل)

◆ به همراه داشتن تمامی آزمایشات، سونوگرافی و گرافی های انجام شده

عمل با بیهوشی عمومی یا بیحسی از کمر (نخاعی) بسته به شرایط بیمار و صلاحدید متخصص بیهوشی انجام می گردد.

مدت زمان عمل بستگی به فاکتورهای گوناگون دارد و متوسط ۳۰ تا ۶۰ دقیقه می باشد. بیمار همان روز یا فردا صبح مرخص

می شود و به مدت حداقل ۷ تا ۱۴ روز استراحت پزشکی خواهد داشت. بهتر است نزدیکی از روز هفتم به بعد انجام

گردد.

پزشک در معاینه جسمی شما، ممکن است توده غیر دردناک کلاف ماندنی را در بالای بیضه شما لمس کند. برخی از افراد، این توده را به صورت احساس (کیسه ای از کرم) وصف می کنند. اگر این توده به اندازه کافی بزرگ باشد، پزشک هنگامی که ایستاده اید، می تواند آن را لمس کند. اگر واریکوسل شما کوچک تر باشد، پزشک ممکن است از شما بخواهد نفس عمیقی بکشید و چند ثانیه آن را نگه دارید و به پایین زور بزنید (مانور والسالوا) این مانور به پزشک کمک می کند، بزرگی غیر طبیعی وریدها را لمس کند. اگر معاینه جسمی نتیجه قطعی به دست ندهد، پزشک ممکن است درخواست سونوگرافی اسکروتوم کند تا اطمینان حاصل شود علائم شما به دلیل دیگری چون توموری که بر ورید اسپریماتیک فشار می آورد نباشد.

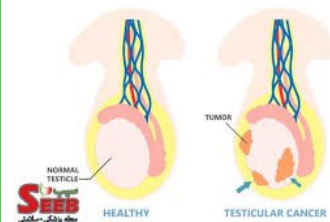
درمان:

◆ جراحی باز

◆ جراحی از طریق لاپراسکوپ

◆ بستن ورید

◆ بالون یا فنر از طریق پوست (آمبولیزاسیون از طریق پوست)



واریکوسل چیست و چگونه درمان می‌شود؟

واریکوسل، اتساع و پیچ خوردگی سیاهرگ‌های بالای بیضه می‌باشد. این بیماری یکی از شایعترین دلایل کاهش تولید اسپرم، همچنین معیوب شدن و تقلیل کیفیت اسپرم است که منجر به ناباروری مردان می‌شود؛ با این وجود همه مبتلایان به بیماری واریکوسل با چنین مشکلاتی مواجه نخواهند شد و واریکوسل در باروری آنها اثرگذار نخواهد بود.



علت بروز واریکوسل:

اگر بخواهیم واریکوسل را توضیح بدهیم، این گونه باید بگوییم که در پیچه های درون رگ ها در امتداد طناب اسپرمی، مانع از رسیدن خون به بیضه ها می شوند. علت اصلی بروز چنین موردی به طور کامل مشخص نیست، اما می تواند مشابه تشکیل رگ های واریسی در پاها باشد. احتمال بروز واریکوسل در دوران بلوغ وجود دارد. **چاقی و اضافه وزن** احتمال واریکوسل را افزایش می دهد. بروز واریکوسل در آقایان بالای ۴۰ سال، می تواند به دلیل انسداد رگ خونی بزرگ در ناحیه شکم و یا تومور کلیه باشد.

ناباروری:

روشن نیست که واریکوسل چگونه باعث ناباروری می شود. برخی از کارشناسان معتقدند که وریدهای بیضه، خون را در شریان بیضه سرد می کنند، و به این ترتیب به حفظ درجه حرارت مناسب برای تولید مناسب اسپرم کمک می کنند. واریکوسل با مسدود کردن جریان عادی خون، ممکن است باعث شود درجه حرارت بیضه ها بیش از حد بالا رود و به این ترتیب بر تولید اسپرم و حرکت آن اثر بگذارد.

علائم و نشانه های واریکوسل:

واریکوسل معمولاً منجر به بروز درد نمی شود، اما ممکن است علائم و نشانه های زیر را داشته باشد، یعنی هنگام انجام فعالیت های شدید و یا ایستادن های طولانی مدت درد آن تشدید شود، همچنین ممکن است در زمان دراز کشیدن و یا خوابیدن فرد به پشت کمتر شود.

- ♦ هر گونه تغییر در اندازه، شکل و ظاهر بیضه ها
- ♦ تورم یا توده ای در بیرون بیضه
- ♦ مشکلات باروری
- ♦ تورم کیسه بیضه
- ♦ احساس یک درد مبهم و مکرر در ناحیه بیضه

واریکوسل معمولاً در ناحیه بیضه چپ رخ می دهد، که به علت موقعیت ورید بیضه ای چپ است. اما واریکوسل در یک بیضه، بر تولید اسپرم در هر دو بیضه تأثیر می گذارد.

عوارض:

کوچک شدن (آتروفی) بیضه:

توده بیضه از لوله های سازنده اسپرم تشکیل شده است. هنگامی که این لوله ها در اثر عاملی مانند واریکوسل آسیب می بینند، ممکن است بیضه ها نرم شوند و تحلیل روند. روشن نیست که چه عاملی باعث تحلیل رفتن بیضه ها می شود، اما اختلال در کارکرد در پیچه های ورید، باعث تجمع خون در بیضه ها شده و افزایش فشار وریدها و قرار گیری در معرض سموم درون خون ممکن است باعث آسیب شود.

تشخیص

♦ معاینه فیزیکی (از آنجایی که واریکوسل معمولاً علامتی ندارد، اغلب در حین ارزیابی ناباروری یا معاینه جسمی کشف می شود).

♦ انجام سونوگرافی اسکروتومی

